

Livret de communication



Institut des Sourds de la Malgrange

2 Rue Joseph Piroux 54140 Jarville la Malgrange



SOMMAIRE

LA SURDITE, QUELQUES DEFINITIONS

3 LA SURDITÉ

4 LES NIVEAUX DE SURDITE

5 L'INTENSITE DES BRUITS

COMMUNIQUER AU TRAVAIL

6 COMMUNIQUER AVEC UNE PERSONNE SOURDE

6 COMMUNIQUER EN GROUPE

ACCUEIL D'UNE PERSONNE SOURDE AU TRAVAIL

7 GENERALITES

7 AMENAGEMENTS

MODES DE COMMUNICATION, DEFINITIONS

8 LA DACTYLOGIE

8 LECTURE LABIALE

8 LANGAGE PARLE COMPLETE

11 LANGUE DES SIGNES

12 - les nombres de 0 à 100

14 - les signes de politesse

19 - quelques phrases simples pour se présenter

23 - les jours de la semaine

27 - les consignes

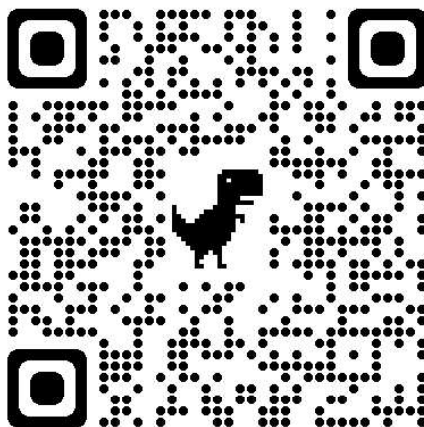
28 - les émotions et les sentiments

29 - les matériaux

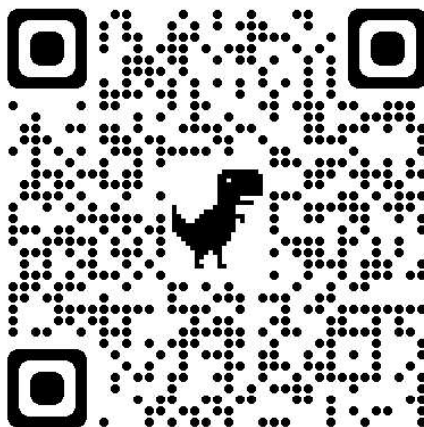
LA SURDITE, QUELQUES DEFINITIONS

LA SURDITÉ

Flashez ce QRcode pour voir une vidéo sur la surdité :



Flashez ce QRcode pour voir une vidéo sur le monde des sourds :



LES NIVEAUX DE SURDITE

Le niveau de surdité est classée en décibels de perte auditive par l'Assurance maladie :

- la surdité légère : de 20 à 39 décibels de perte auditive. La personne fait répéter son interlocuteur dès la perte de 30 décibels, sur les sons aigus ; la surdité moyenne : de 40 à 69 décibels de perte auditive. Le niveau de 40 décibels est le premier niveau majeur de handicap. En effet, la personne ne comprend que si son interlocuteur élève la voix. Elle est "dure d'oreille" ;
- la surdité sévère : de 70 à 89 décibels de perte auditive. La gêne quotidienne est majeure ;
- la surdité profonde : de plus de 90 décibels de perte auditive. La personne n'entend plus du tout la parole.

L'INTENSITE DES BRUITS

Un son est caractérisé par sa fréquence (grave-aiguë), exprimée en Hertz (Hz), et par son intensité, mesurée en décibels (dB).

Quelques exemples de bruits et leur intensité :

30 décibels : lieux calmes.

40 à 60 décibels : conversation.

70 à 80 décibels : volume sonore d'une rue bruyante, d'une brasserie.

85 décibels : seuil de danger pour l'oreille.

100 décibels : bruit du marteau piqueur ou d'un baladeur à volume maximum.

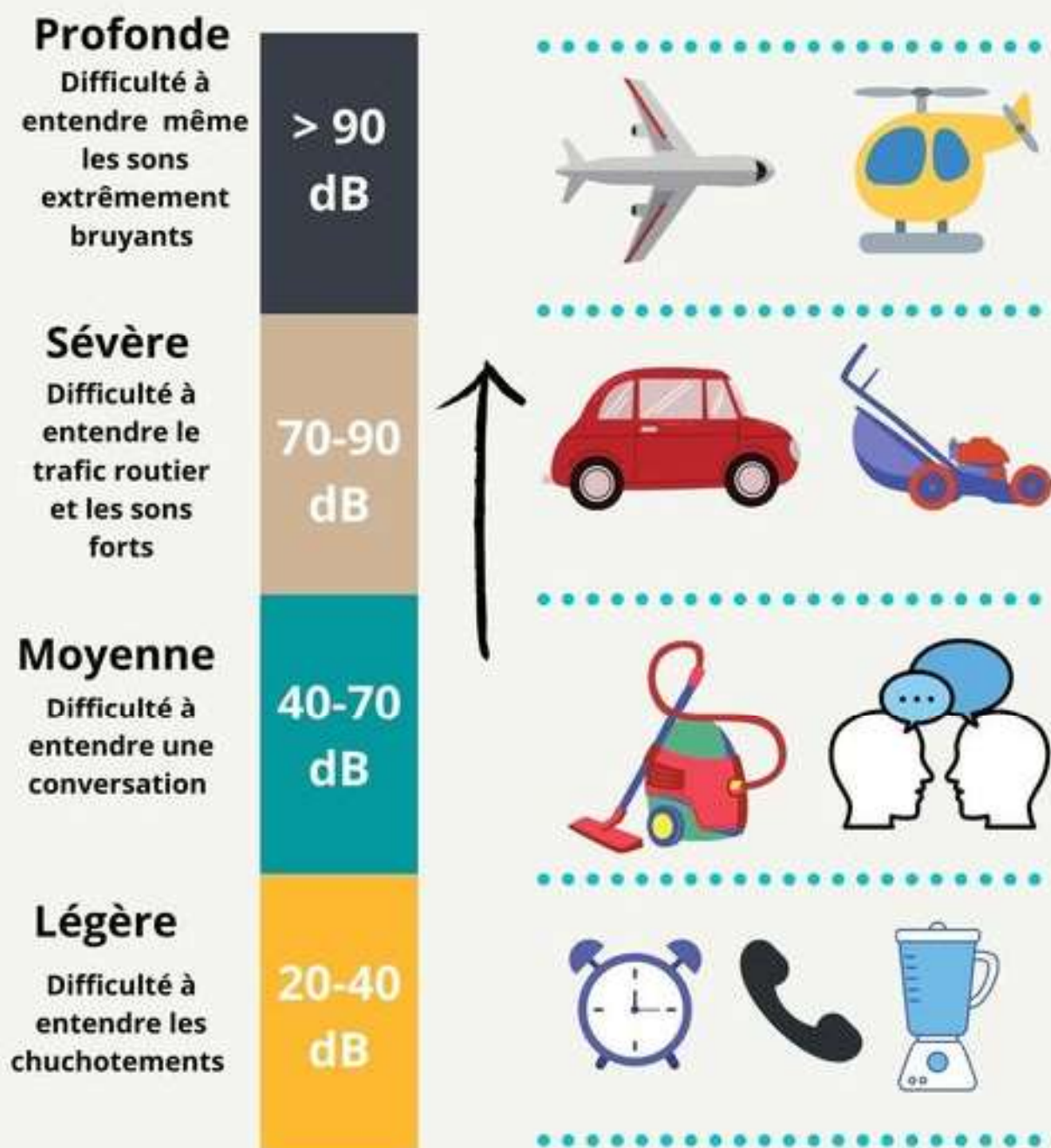
105 à 120 décibels : sirène d'ambulance, concert ou discothèque.

120 à 130 décibels : réacteur d'avion, seuil de douleur.



Les différents niveaux de surdité

Les personnes sourdes n'ont pas toutes le même niveau de surdité. En réalité, il existe 4 paliers différents !



COMMUNIQUER AU TRAVAIL

COMMUNIQUER AVEC UNE PERSONNE SOURDE

Quelques conseils pour améliorer la communication avec une personne sourde :

- Pour attirer son attention : lui toucher le bras légèrement / taper le sol du pied pour qu'il sente les vibrations / demander à son voisin de l'interpeller / faire des moulinets avec ses bras
- Lui parler en face-à-face en articulant mais sans exagérer
- En cas de lecture labiale, éviter de masquer sa bouche, de fumer, de mâcher du chewing-gum, de manger, de marcher en parlant
- Simplifier son propos et éviter les anglicismes
- En cas d'incompréhension, simplifier sa phrase
- Éviter de fixer l'appareil auditif
- Avant de passer à autre chose, assurez-vous que la personne a bien compris
- Veiller à la luminosité, ne pas se mettre en contre jour
- Réduire les bruits de fond, une personne sourde perçoit souvent encore des bruits qui peuvent gêner la communication avec elle, de même il peut être gênant hausser la voix
- Dans le doute demander à la personne sourde ce que vous pouvez faire pour améliorer la communication
- Utilisez au maximum les supports visuels, images ou écrits. N'hésitez pas à utiliser les outils multimédias numériques, sms, messageries.

COMMUNIQUER EN GROUPE

- Laisser la personne sourde choisir sa place.
- Parler à tour de rôle.
- Lever la main lorsque l'on prend la parole.
- Spécifier le sujet de la conversation et signaler un changement de thème.
- Résumer si nécessaire.
- Éviter de parler en sous-groupes

ACCUEIL D'UNE PERSONNE SOURDE AU TRAVAIL

GENERALITES

Une personne sourde a des besoins liés à la compréhension de l'environnement sonore, ces besoins et les moyens d'y répondre varient d'une personne à l'autre, selon ses habitudes, son parcours de vie. Les aménagements techniques reposent sur quatre leviers : la configuration de l'espace de travail, la luminosité, l'ambiance sonore et la compréhension auditive. L'espace de travail doit lui permettre de voir ce qui se passe mais aussi de ne pas être surpris par l'apparition soudaine d'une personne dans son champ de vision.

Contrairement aux idées reçues, la personne sourde peut être sensible au bruit, il est préférable de l'éloigner des sources sonores.

AMENAGEMENTS

Quelques conseils pour favoriser l'accueil d'une personne sourde au sein d'une équipe de travail :

- Informer les membres de l'équipe de l'intégration d'une personne sourde, il est possible de planifier l'intervention de professionnels pour mettre en place des ateliers de sensibilisation.
- La personne sourde souhaite-t-elle aborder ou non sa déficience avec les collègues, souhaite-t-elle se voir désigner un collègue référent ?
- Il faut accueillir la personne le jour de son arrivée et la présenter à l'équipe, lui présenter le fonctionnement général de l'entreprise et l'organisation des services pour lui permettre d'avoir une bonne représentation de son lieu de travail et de sa place au sein de celui-ci, lui expliquer les fonctions de chacun à l'aide d'un organigramme sous forme de trombinoscope
- Décider d'une façon de communiquer avec elle pour toutes les informations relatives à son travail (coups de fil, informations transmises lors de réunions, discussions informelles)
- La personne doit avoir accès aux informations sonores relatives à la sécurité, on peut les remplacer par des signaux lumineux par exemple. Il faut s'assurer qu'elle a les informations pour quitter les lieux en cas d'urgence.
- Faire le point avec la personne régulièrement, ses besoins peuvent évoluer

MODES DE COMMUNICATION, DEFINITIONS

LECTURE LABIALE

C'est l'observation des lèvres de l'interlocuteur qui permet à la personne sourde de reconnaître les mots qu'il emploie. C'est une technique compliquée pour une personne qui ne maîtrise pas la langue française orale.

LANGAGE PARLE COMPLETE

Le langage parlé complété est un code qui rend visible le message verbal aux personnes sourdes. Il s'agit d'accompagner les mots prononcés par une représentation visuelle des lettres, en décrivant syllabe par syllabe.

LA DACTYLOLOGIE

La dactylogogie est en quelque sorte l'alphabet en langue des signes.

Elle permet d'épeler des noms, des prénoms, des noms de lieux et/ou des noms communs dont vous ne connaissez pas le signe. Mais attention ! La dactylogogie ne doit pas être un recours systématique, surtout pour les noms communs. Quand c'est possible, testez d'autres stratégies comme le pointage ou le mime avant de passer par la daetylogologie.

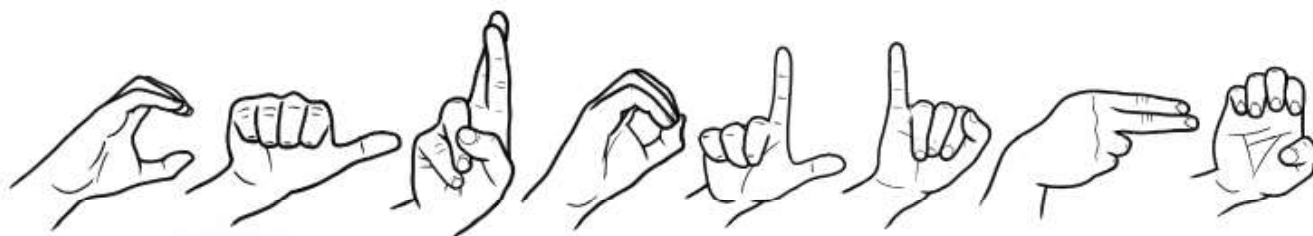
Quand vous utilisez la daetylogologie, vous devez utiliser votre main directrice, c'est celle qui effectue le mouvement principal dans la plupart des signes. on évite d'alterner entre les deux mains.

Si quelqu'un vous épelle son nom ou un mot, quelques conseils pour vous:

- Ne paniquez pas ! Le stress risque de bloquer la communication, si la personne va trop vite pour vous, demandez lui poliment de répéter ou d'y aller plus lentement.

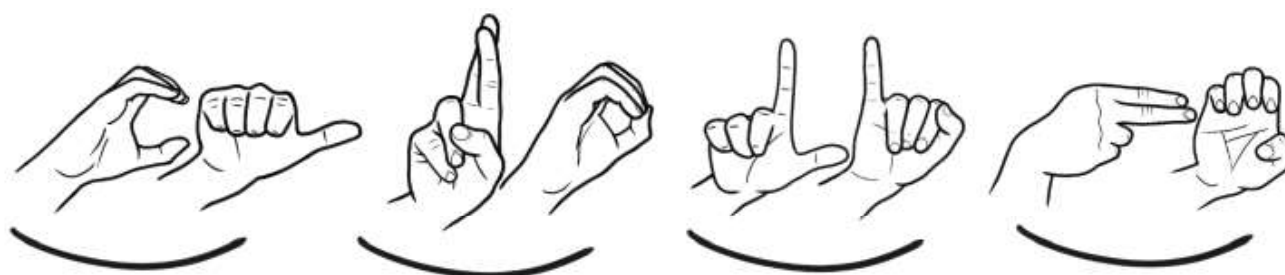
- Ne regardez pas que la main ! C'est difficile au début mais il est plus facile de comprendre le mot quand on regarde la personne dans les yeux, car les lèvres sont rarement complètement immobiles et la lecture labiale vient parfois compléter la daetylogie.

- Regroupez mentalement les lettres en syllabes, il sera logiquement plus simple de retenir quatre syllabes plutôt que 8 lettres.



CAROLINE

Vous aurez oublié le début une fois arrivé à la fin du mot.



CA RO LI NE

Si vous regroupez les lettres en syllabes ce sera bien plus simple.



La dactylogogie



a	b	c	d
e	f	g	h
i	j	k	l
m	n	o	p
q	r	s	t
u	v	w	x
y	z		

La LSF : Langue des Signes Française est une langue à part entière. C'est une langue gestuelle, ce qui signifie qu'elle se pratique en faisant des signes, réalisés par les mouvements du corps dans son ensemble. Développée par les personnes sourdes pour communiquer, celle que nous verrons ici est utilisée en France et dans une partie de la Suisse. La LSF est liée à toute une culture et une histoire qui lui sont propres. Au même titre que les autres langues, elle peut exprimer tout ce qu'il est nécessaire d'exprimer. Elle est la langue d'expression de nombreux sourds et est pratiquée par environ 100 000 locuteurs.

La suite de ce livret va vous donner quelques bases de LSF. Que vous ayez des collègues, des connaissances, des clients sourds ou que vous soyez tout simplement avides de connaissances, vous trouverez dans ce livret des signes utiles pour les accueillir. Les pages suivantes sont illustrés par MATT, rédacteur et illustrateur de Commenteasesigne, qui nous a gracieusement autorisé à les diffuser, en précisant que toute récupération ou utilisation commerciale est interdite. Son travail propose également des indications pratiques sur la manière de les réaliser, des moyens mnémotechniques ou bien des notes sur ce à quoi ces signes font référence.

Vous Trouverez dans les pages suivantes les thématiques suivantes :

- les nombres de 0 à 100
- les signes de politesse
- quelques phrases simples pour se présenter
- les jours de la semaine
- les consignes
- les émotions et les sentiments
- les matériaux

Les nombres de 0 à 100

On ne panique pas ! Les nombres en LSF c'est facile et très logique !

0 à 9 : ça devrait aller, le 4 et le 9 se font avec le pouce baissé. Certains montrent plutôt les nombres de 0 à 9 avec les paumes face à l'interlocuteur. Les deux se font, mais cette version est moins confortable pour les poignets. Dans les faits le plus souvent lorsque l'on réalise une suite numérique on va avoir tendance à plutôt montrer le dos des mains. Lorsque l'on montre juste un nombre on montre plus souvent la paume de la main.

10 : se fait avec les mains en pince, les poignets pivotent vers l'extérieur.

11 à 15 : c'est la même chose que de 1 à 5 sauf qu'il y a un mouvement du poignet vers le haut.

16 à 19 : c'est pareil ! Ou presque... le mouvement s'inverse et se fait vers le bas. Pour retenir, imaginez qu'à partir de 16kg ça devient trop lourd pour vous et donc le mouvement descend.

20 : deux doigts se frappent pour marquer les deux dizaines.

30 : trois doigts se frappent pour les trois dizaines.

40 : quatre doigts sont levés et remuent.

50 : la main en pince, l'index et le pouce se frappent.

60 : la main directrice agite le pouce et la main gauche montre ses 5 doigts pour afficher en tout les six dizaines. *Une autre façon répandue de signer 60 est de passer de 6 à 0, comme si on écrivait 60.

70 : cinq doigts levés pour la main gauche pour les cinq dizaines, la main droite fait le signe de 20
 $50 + 20 = 70$

80 : sur le même modèle que 70, la main gauche marque les cinq dizaines et l'autre fait le signe pour 30.

90 : même chose mais avec 40

100 : la main en « C » fait un mouvement horizontal.

Pour tous les nombres qui ne sont pas des dizaines pleines, comme 23 par exemple, c'est trrrrrès simple. On signera simplement 2 - 3 comme si vous l'écriviez dans votre sens de lecture, de gauche à droite.

Les nombres de 0 à 100



 0	 1	 2	 3
 4	 5	 6	 7
 8	 9	 10	 11
 12	 13	 14	 15
 16	 17	 18	 19
 20	 30	 40	 50
 60	 60*	 70	 80
 90	 100		

La politesse

Vous allez engager une conversation avec une personne sourde ? Si, si, vous allez le faire ! Alors, une fois n'est pas coutume, commençons par le commencement ! Voici quelques signes incontournables pour ne pas passer pour un.e rustre aux mauvaises manières !



Bonjour



La main est à plat, elle va de la bouche vers l'interlocuteur. Assurez-vous d'avoir au préalable établi un contact visuel et n'oubliez pas que vos expressions sont importantes, souriez si vous voulez paraître avenants.



Bonjour à tous

Si vous vous adressez à plusieurs personnes, le mouvement de « bonjour » suit la direction de la foule.



Merci



Le signe pour « merci » est globalement le même que « bonjour ». Dans les faits, le mouvement est souvent plus court.

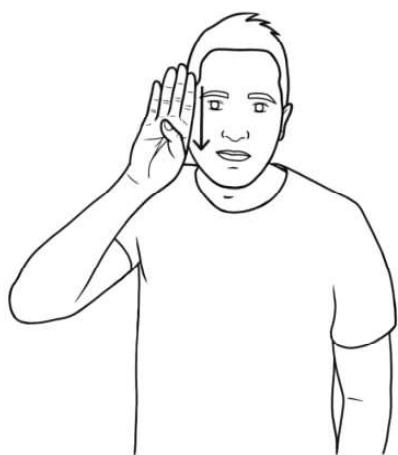


De rien

Le pouce frotte sous le menton.

NB : ce signe signifie également « rien », la différence se fait par le contexte.





S'il te/vous plaît



Le signe pour « s'il te plaît / s'il vous plaît » se fait la main en configuration en « b » descendant le long du visage.

NB : ce signe signifie également « gentil.le »



Pardon/excuse-moi

La main à plat frotte l'autre dans la même position en décrivant un mouvement circulaire. Ce signe renvoie à l'action d'effacer/laver les fautes commises.



Désolé.e



Le poing frotte le cœur en décrivant un mouvement circulaire.

NB : Si vous voulez paraître sincères, pensez à votre expression !



Au revoir

Il n'y a pas forcément besoin d'aller chercher bien loin. Main en « b » qui bat, ou bien en agitant la main en signe d'au revoir.



Bienvenue



Ce signe renvoie à l'action de prendre les autres et de les amener à vous. Ce signe est le même que pour « accueil/accueillir », le contexte déterminera le sens. De la même manière, votre expression est très importante. Il est parfois précédé du signe « bien/bon ». Cf.vidéo



Bon appétit



Si vous êtes à table avec des sourds, pour souhaiter « bon appétit », vous devez frapper la table avec le poing afin de créer une vibration pour établir un contact, les autres personnes feront de même.

Si vous n'êtes pas attablé.es avec les personnes en question et que vous n'allez pas manger avec mais que vous voulez leur souhaiter bon appétit, vous pouvez faire le même mouvement avec votre autre main en guise de table.



Ça va? / Ça va!



Si vous voulez demander à quelqu'un comment il/elle va, placez les deux mains, paumes tournées vers le ciel, l'index et le majeur collés l'un à l'autre remuent d'avant en arrière, deux fois généralement. Comme en français, ce signe peut être à la fois la question et la réponse, l'expression fera la différence

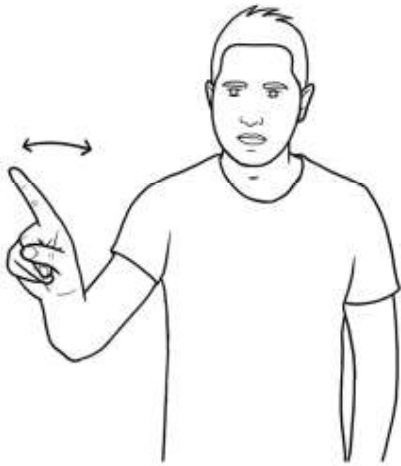


Oui



La main en pince, le poignet bascule une ou plusieurs fois en fonction de l'effet voulu.





Non

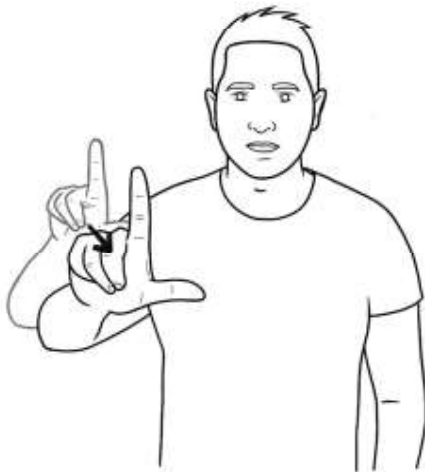


Agitez l'index avec une expression de désapprobation.



À demain

Ce signe signifie « demain », mais dans le contexte où deux personnes se séparent, il signifie « à demain ».



À lundi



La main en L pour Lundi va vers l'avant. Ce signe signifie « lundi prochain » mais dans le contexte où l'on se sépare, il signifie « à lundi prochain ». Pour les autres jours de la semaine on utilise également la première lettre de chaque jour, sauf pour mardi et mercredi pour lesquels on utilise la seconde.



À bientôt

La main en clé va vers l'avant en faisant sortir le pouce au moins deux fois.



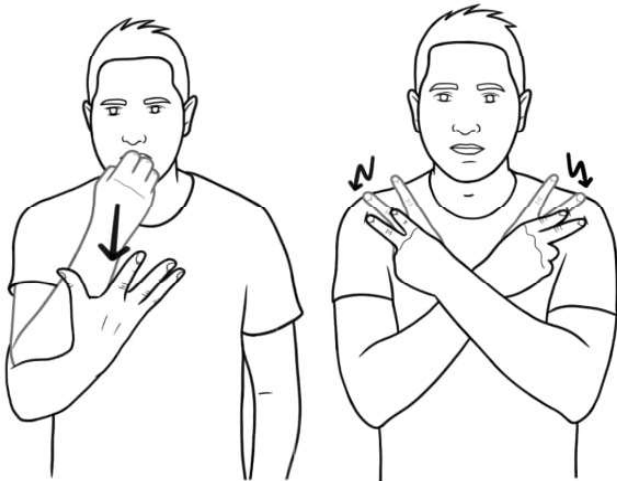
Bon week-end



Bon + week-end

Bon : la main s'ouvre vers l'avant du corps en partant de la bouche.

Week-end : les mains passent du W au E pour les initiales du mot. L'auriculaire reste relevé pour le W pour des raisons de confort. Ce signe se fait également à une main.



Bonsoir /bonne soirée

Bon + soir

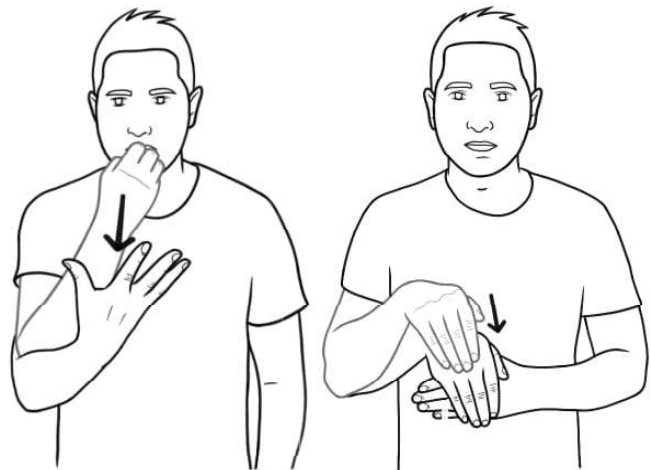
Le signe « soir » se fait les mains à plat, l'une passant devant l'autre. Le signe fait référence au soleil qui passe derrière l'horizon.

Bonnes vacances



Bon/bonne + vacances

Le signe pour vacances se fait en frappant deux fois les deux mains croisées en V sur le haut du torse.



Bonne nuit



Bon/bonne + nuit

Le signe nuit se fait les deux mains en configuration plate qui descendent. Dans l'autre sens il signifie « jour ».

Bravo/félicitations

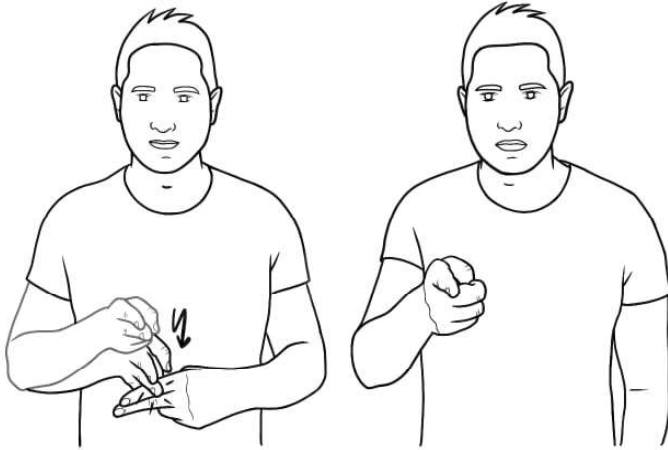


Les poignets des deux mains pivotent plusieurs fois. Ce signe est utilisé en guise d'applaudissements.



Se présenter

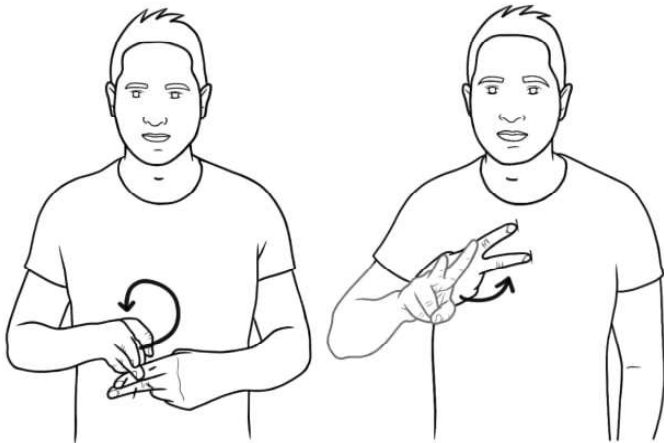
Bon, maintenant on passe aux choses sérieuses, on va apprendre quelques phrases de base pour se présenter. Pas de panique, ça va bien se passer! N'hésitez pas à visionner les vidéos et à répéter les signes devant votre miroir.



Comment tu t'appelles?

Nom + toi?

C'est une des façons les plus simples de demander. Le signe « toi » est même facultatif ici, on pourrait même juste faire le signe « nom » avec une expression interrogative.

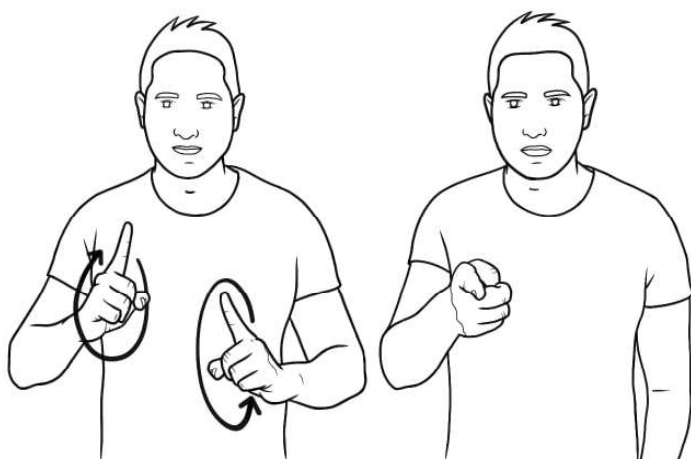


Mon prénom est Simon.

Prénom + à moi + S.I.M.O.N



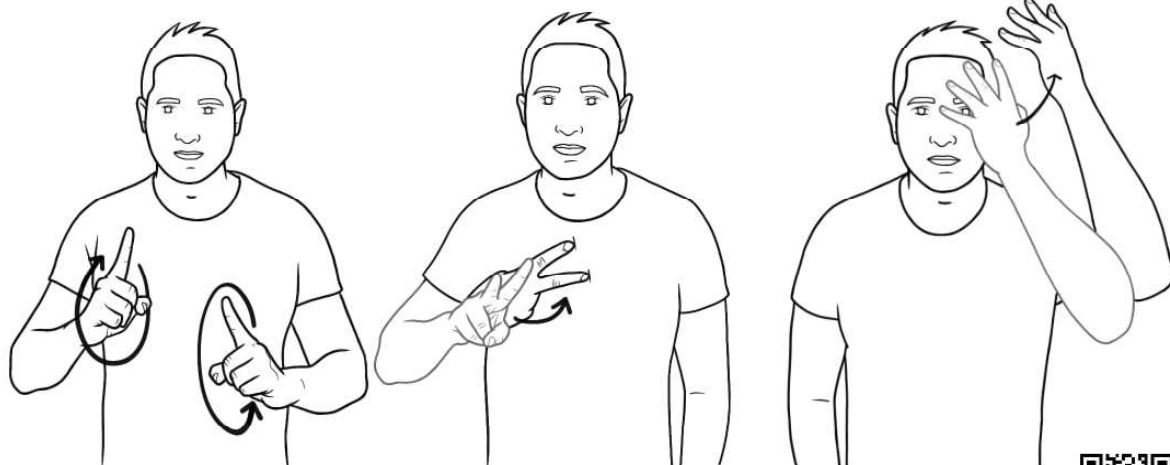
Le signe pour « prénom » se fait à l'origine les paumes vers le sol. Il est de plus en plus signé comme dessiné ci-dessus. Le mouvement est le même, mais la position initiale des « n » varie. Ce signe est probablement l'évolution du premier afin d'éviter une torsion peu naturelle du poignet. Les deux sont utilisés et doivent être connus. (cf. vidéo)



Quel est ton signe ?

Nom-signe + toi ?

Certains sourds inversent juste le sens du mouvement de « nom-signe » vers l'interlocuteur pour demander son signe.

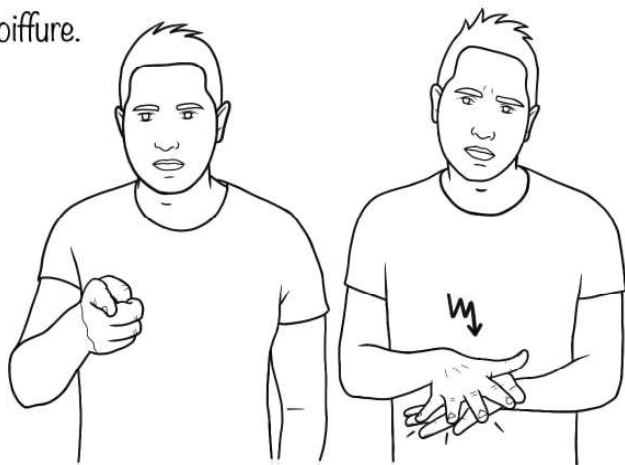


Mon nom-signe est « cheveux en pic sur le côté »

Nom-signe + à moi + cheveux en pic sur le côté

Quand vous fréquentez des personnes sourdes, vous vous verrez baptisé d'un nom-signe. En effet, épeler à chaque fois serait très long et fastidieux.

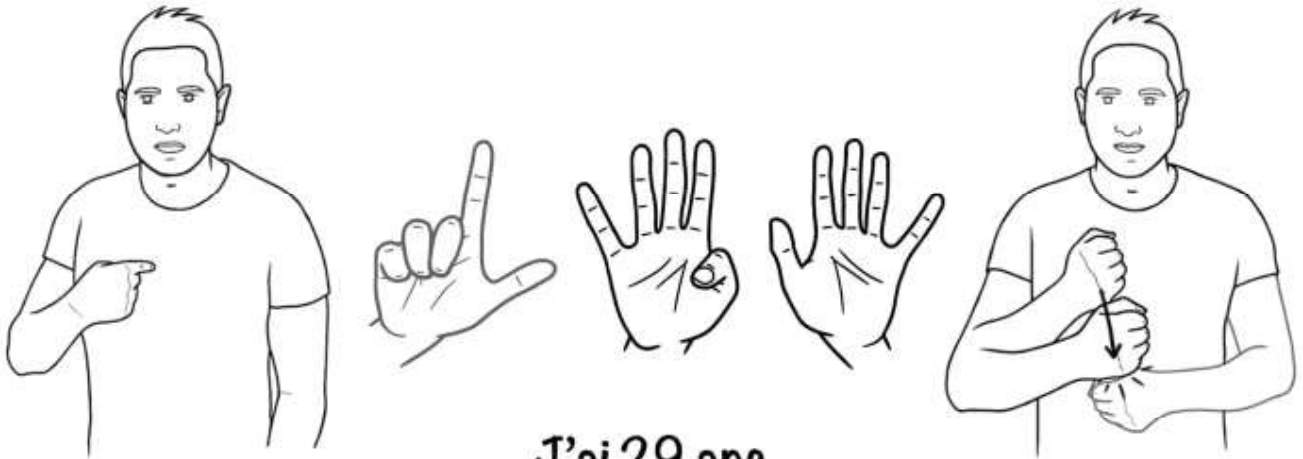
Le nom-signe doit représenter la personne, il peut faire référence à une caractéristique physique, un trait de caractère, avoir un lien avec son prénom etc. Le signe de Simon fait référence à sa coiffure.



Quel âge as-tu ?

Toi + quel âge ?

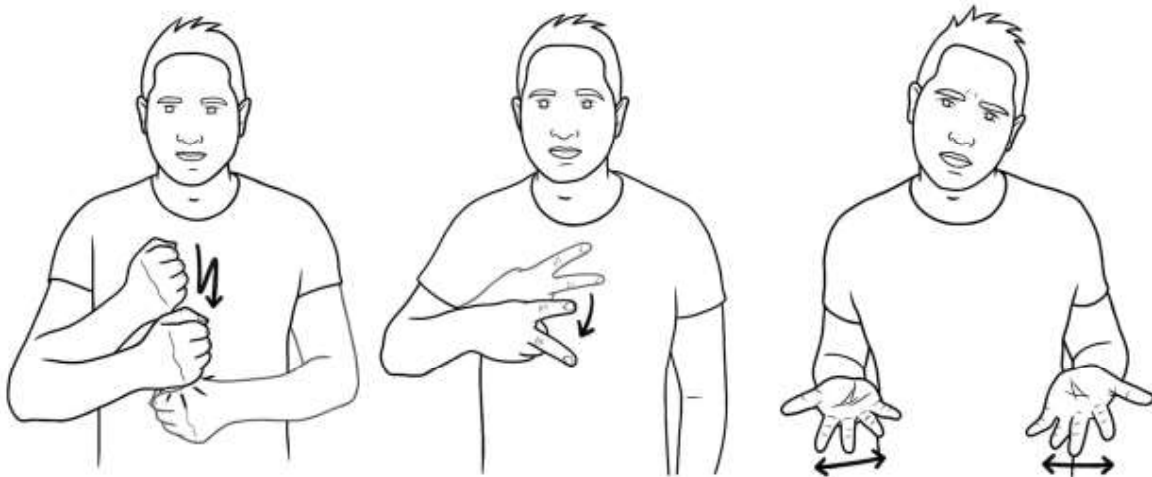
Le signe pour : « âge » ou « quel âge ? » suivant votre expression, se fait en frappant deux fois dans les mains paume contre paume.



J'ai 29 ans

Moi + 2 - 9 + ans.

Le signe pour an est facultatif ici, il se fait en frappant une fois le poing de la main directrice contre l'autre. Bien sûr, tant pour la question que pour la réponse le pronom peut être omis si vous n'avez qu'un interlocuteur ou si c'est évident dans le contexte.

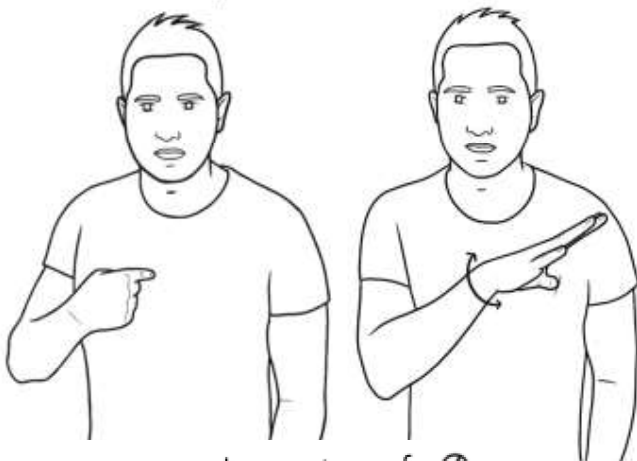


Quel est ton travail ?

Travail + à toi + quoi?



Le signe pour « travail » se fait comme le signe « an », mais le poing frappe deux fois.



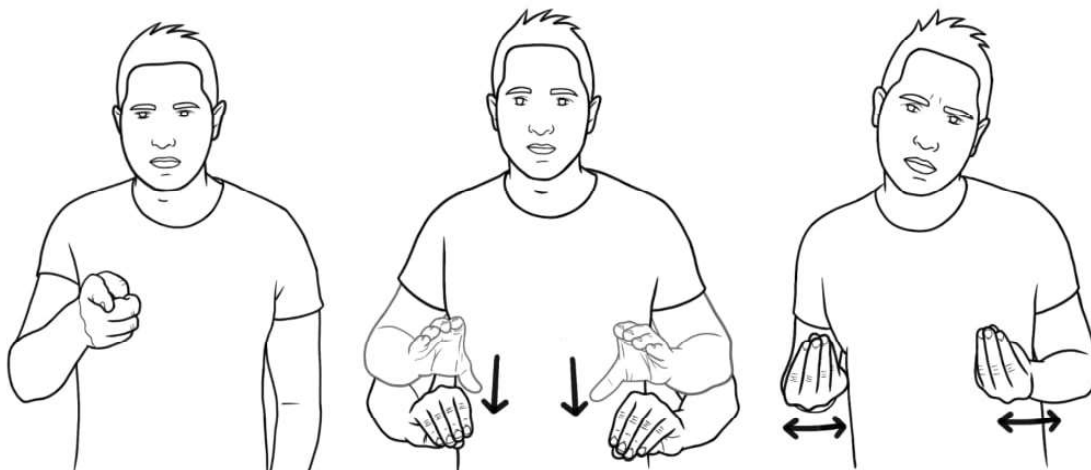
Je suis professeur

Moi + professeur



Ou : travail + à moi + professeur (cf. vidéo)

Le signe pour « professeur » se fait le poignet pivotant, le pouce frottant au niveau du pectoral opposé. Comme dans beaucoup de langues, le verbe « être » est sous-entendu.



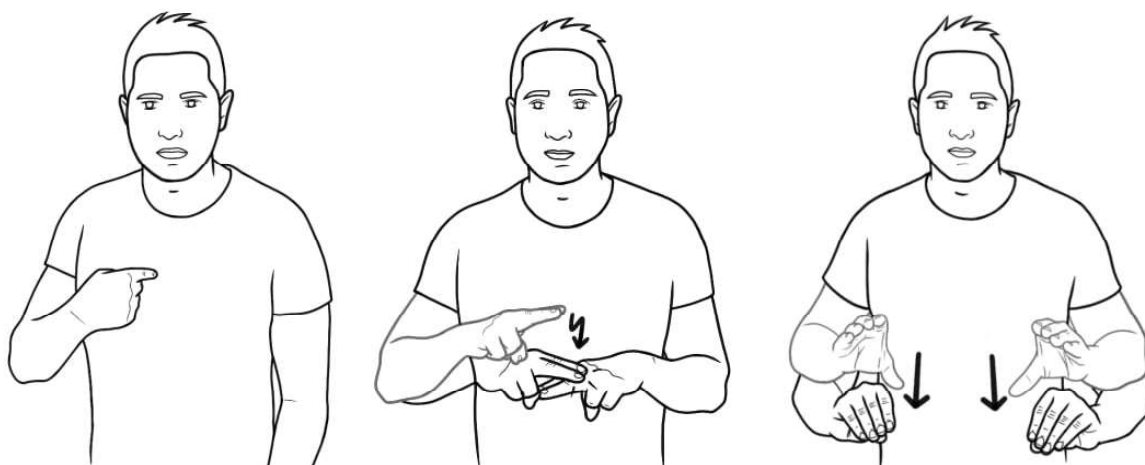
Où habites-tu?

Toi + habiter + où?



La syntaxe de la LSF est différente de celle du français. Cependant, comme dans toutes les langues, l'ordre des termes est rarement complètement figé et certains signes sont donc parfois mobiles. En effet, de la même manière qu'en français on peut dire « tu habites où? » ou bien « où habites-tu? »

En LSF, on peut signer « toi/ habiter/où? » ou bien « habiter / où / toi ? »



J'habite à Nancy.

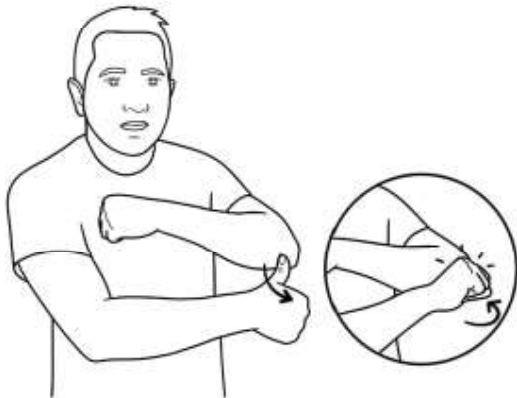
Moi + Nancy + habiter



Les lieux aussi ont généralement un signe. Le signe pour la ville de Nancy se fait avec deux « n » qui se tapotent deux fois perpendiculairement, en référence au carrefour de la place Stanislas.

La semaine

Il existe deux signes principaux pour signer « semaine » ainsi que de nombreuses variations dans la configuration et le mouvement. Allez au plus simple et adoptez le signe de votre région, cependant, il peut toujours être utile de connaître les autres.



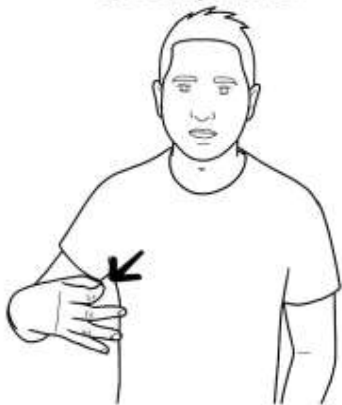
Semaine 1

Semaine 1 : Il se fait avec le pouce de la main dominante qui va venir glisser puis frapper le coude de la main passive en passant à la configuration en «S». C'est probablement le signe le plus répandu. Suivant les régions, on peut le voir réalisé avec la configuration en clé ou en «S» à la place du pouce. Parfois le bras de la main passive est complètement à la verticale.



Semaine 2

Semaine 2 : L'autre signe pour semaine « semaine 2 » se fait avec la main en pince ronde qui fait un mouvement horizontal vers l'extérieur. Ce signe est plus récent, il a l'avantage d'être plus rapide et a sans doute pour origine une économie gestuelle. Il est probable qu'il fasse référence à la ligne que représente une semaine sur un calendrier. Il existe également une variation dans le mouvement (semaine 2b). En effet, dans certaines régions il peut se réaliser en partant du pectoral, vers l'avant du corps.



Semaine 2b

les jours

À l'origine les jours de la semaine étaient signés par rapport à des événements qui rythmaient la vie des élèves (l'école et la religion notamment), les signes pouvaient être très différents d'une région à l'autre. Pour des raisons pratiques, c'est le système actuel qui s'est répandu et qui a supplanté les autres. Il consiste principalement à utiliser la configuration correspondant à la première lettre du jour et de faire un mouvement circulaire. Il existe cependant d'autres signes assez répandus dans certaines villes pour le mardi et le mercredi (principalement dans le sud de la France). Il est préférable de les connaître même si vous ne les utilisez pas.



Lundi

Lundi : la main dominante, configuration en « L » pour **Lundi** tourne dans le sens des aiguilles d'une montre pour votre interlocuteur donc dans le sens anti-horaire pour vous !

Mardi I : si l'on suit le modèle de Lundi on se retrouve avec un problème, car, mardi et mercredi commencent tous les deux par un « M ». Pour ces derniers on utilisera donc la deuxième lettre. C'est donc le même mouvement avec le « A » de **mardi**. Attention ! Il existe un autre signe très répandu, principalement dans le sud de la France (voir mardi 2).



Mardi I



Mardi 2

Mardi 2 : l'autre signe pour mardi se fait avec la configuration en « U ». L'index et le majeur se plient et se déplient deux fois. On peut parfois voir ce signe avec le pouce sorti.

Mercredi 1 : Suivant le même raisonnement que mardi 1, on fait un mouvement circulaire avec la configuration en « E ».



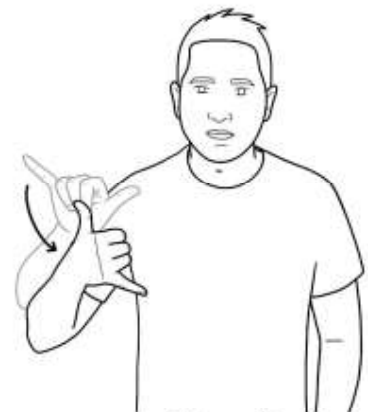
Mercredi 1



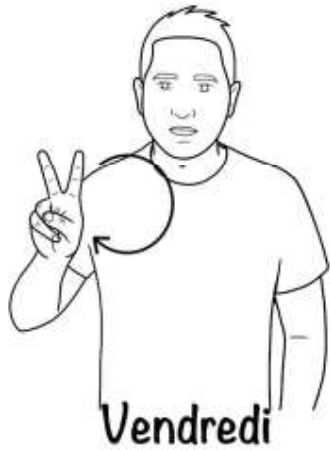
Mercredi 2

Mercredi 2 : à l'instar de mardi, il existe un autre signe assez répandu dans le sud de la France qui n'utilise pas la dactylogologie. La main, configuration en bec de canard descend en pivotant légèrement. Je n'ai pas de certitude quand à l'origine de ce signe mais je pense qu'il vient du signe « enfant », la journée du mercredi étant communément appelée « jour des enfants ».

Jeudi : Proche de la lettre « J », il n'y a pas de mouvement circulaire pour jeudi. Certaines sources introduisent des nuances dans le mouvement (secousses ou pivotement du poignet). Fiez vous surtout à la configuration en « J ».



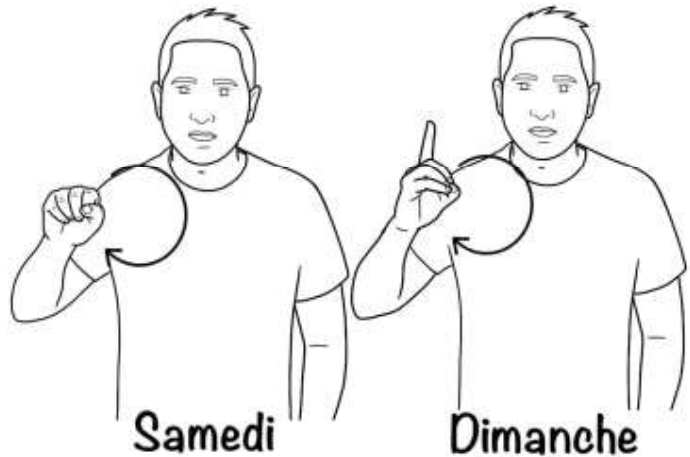
Jeudi



Vendredi : le signe respecte le principe de la lettre qui fait un mouvement circulaire.

Il est à noter que le vendredi était à l'époque souvent signé comme « poisson ». Le vendredi étant le jour du poisson selon la tradition catholique. Ce signe peut encore se retrouver dans les conversations de sourds plus âgés.

Samedi / Dimanche : les deux derniers jours de la semaine respectent le schéma classique. À l'époque le signe pour dimanche était, dans beaucoup de régions, le meme que pour « messe ».



Mardi dernier : pour placer un jour de la semaine dans le passé ou le futur, il faut faire un mouvement vers l'arrière du corps pour signifier le passé et vers l'avant du corps pour signifier le futur. Ici l'exemple du « A » qui fait un bond derrière votre épaule signifiera donc « mardi dernier ».

Mardi prochain : à l'inverse, le « A » qui fait un bond vers l'avant signifiera « mardi prochain ». Ce système vaut pour tous les autres jours et ne nécessite pas de faire le mouvement circulaire avant.



Les consignes en LSF



La consigne



Lis



Écris



Essaye



Se concentrer



Travaille



Répète



Accompagne



Respecte



Vérifie



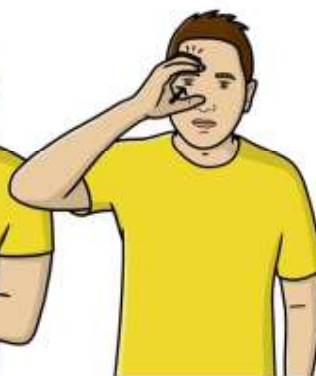
Colle



Range



Copie



Écoute



Corrige



Révise

Les émotions / sentiments en LSF



Les émotions



Le trac



L'espoir



La fierté



Le refoulement
(Prendre sur soi / ravalier sa colère-frustration)



L'étonnement



L'ennui



La jalousie



La frustration



L'hésitation



Le calme



L'amour

Les matériaux en LSF



Les matériaux



Le bois



Le papier



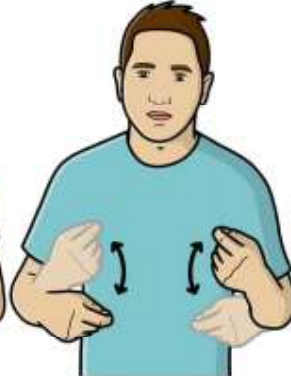
Le carton



Le verre



La pierre



Le plastique



Le métal



L'argent



L'or



Le cuivre



Le tissu



Le cuir



L'argile



Le sable

Institut des Sourds de la Malgrange

2 Rue Joseph Piroux 54140 Jarville la Malgrange

